



Zu Ihrer Sicherheit

Lesen Sie diese Bedienungsanleitung vor der
Inbetriebnahme!

**Damit sich andere Anwender über Sicherheits- und
Bedienungs-Bestimmungen des Schwerlasthebers informieren
können, bewahren Sie bitte dieses Handbuch gut auf**

Modell – Nr. Schwerlastheber SH30/SH80

qteck[®] Schwerlastheber SH30/SH80

Bedienungsanleitung

Inhaltsverzeichnis

Bezeichnung	Seite
Einführung und Vorsichtsmaßnahmen	1
Sicherheit	2
Garantie	2
Lieferumfang	3
Technische Daten	3
Sicherheitshinweise vor Inbetriebnahme	3 - 4
Funktionsprinzip	5
Fehler, Ursache und Behebung.....	6
EG- Konformitätserklärung	7

1 Einführung und Vorsichtsmaßnahmen

1.1 Einführung

Vielen Dank, dass Sie sich für eines unserer Schwerlastheber entschieden haben. Ihr Schwerlastheber entspricht allen derzeit geltenden technischen Anforderungen an ein sicheres und einfach zu bedienendes Arbeitsgerät.



2.1 Warnung

3.1 Diese Art von Wagenheber wird zum Anheben verwendet. Nach dem Heben einer Arbeit sollte eine andere Methode für die Ladung vorgesehen werden. Jeder Betrieb unter der Arbeit ist verboten, bevor eine solche Methode angewendet wird.

3.2 Überladung ist für den Wagenheber niemals erlaubt. Ein Überladungsschutzgerät ist mit der Buchse versehen. Der Wagenheber hebt keine Arbeit an, wenn die Last das Nenngewicht überschreitet.

3.3 Der Wagenheber kann an einem festen und ebenen Ort verwendet werden, der die Last tragen kann.

3.4 Die Bedienungsperson sollte in Sicherheitsanweisungen geschult werden.

Der Schwerlastheber darf nur für den Zweck eingesetzt werden für den er entworfen und gebaut worden ist. Der Schwerlastheber darf nicht verändert oder mit Anbaugeräten ausgerüstet werden.

Ein anderweitiger Einsatz oder die Nichtbeachtung der nachfolgend aufgeführten technischen Parameter können zu Gefahrensituationen für Personen und Sachen führen, zudem erlischt der Gewährleistungsanspruch!

2 Sicherheit

Überprüfen Sie den Schwerlastheber vor dem Benutzen. Ersetzen Sie beschädigte und fehlende Teile vor Gebrauch. Vergewissern Sie sich, dass alle Muttern, Bolzen, Schrauben etc. festgezogen sind. Verwenden Sie Ihren Schwerlastheber nicht, wenn er reparaturbedürftig oder in einem mechanisch schlechten Zustand ist.

3 Garantie

Die Gewährleistungszeit der Schwerlastheber beträgt für die private Nutzung 24 Monate und für den gewerblichen oder gewerbeähnlichen Einsatz 12 Monate ab Kaufdatum. Die Gewährleistung ist nur dann gültig, wenn alle Vorschriften der Bedienungsanleitung eingehalten wurden und das Gerät mit dem Kaufbeleg eingereicht wird. Verschleißteile sind von der Gewährleistung ausgenommen.

4 Technische Daten

Nr.	Beschreibung	Maßeinheit	Modell SH30	Modell SH80
1	Max. Traglast	kg	3000	8000
2	Min. Hubhöhe	mm	15	20
3	Max. Hubhöhe	mm	140	140
4	Eigengewicht	kg	21	27

Ein anderweitiger Einsatz oder die Nichtbeachtung der nachfolgend aufgeführten technischen Parameter können zu Gefahrensituationen für Personen und Gegenstände führen, zudem erlischt der Gewährleistungsanspruch!



5 Montage

5.1 Stecken Sie das gekerbte Ende des Griffs in das Ablassventil und ziehen Sie das Ablassventil durch Drehen im Uhrzeigersinn fest.

5.2 Stecken Sie den Betätigungsgriff in die Buchse und den Kolben. Siehe Abbildung 1. die Kolbenstange wird durch die Aufwärts- und Abwärtsbewegung des Griffs gleichmäßig bewegt, und ein Werkstück wird angehoben. Es ist so ausgelegt, dass die Kolbenstange bei Erreichen der erforderlichen Höhe nicht mehr ansteigt.

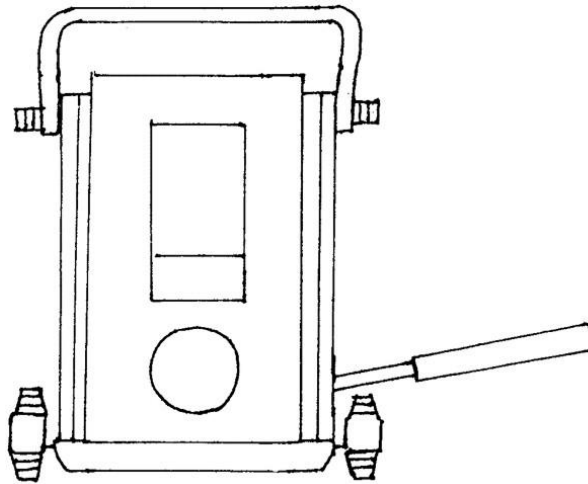


Abbildung 1

5.3 Senken Sie den Kolben, indem Sie das Ablassventil gegen den Uhrzeigersinn mit dem gekerbten Ende des Griffs drehen. Lockern Sie es langsam, wenn eine Last angesenkt wird, sonst kommt es zu einem Unfall.

6 Funktionsprinzip

Sicherheitshinweise für die Inspektion und Wartung

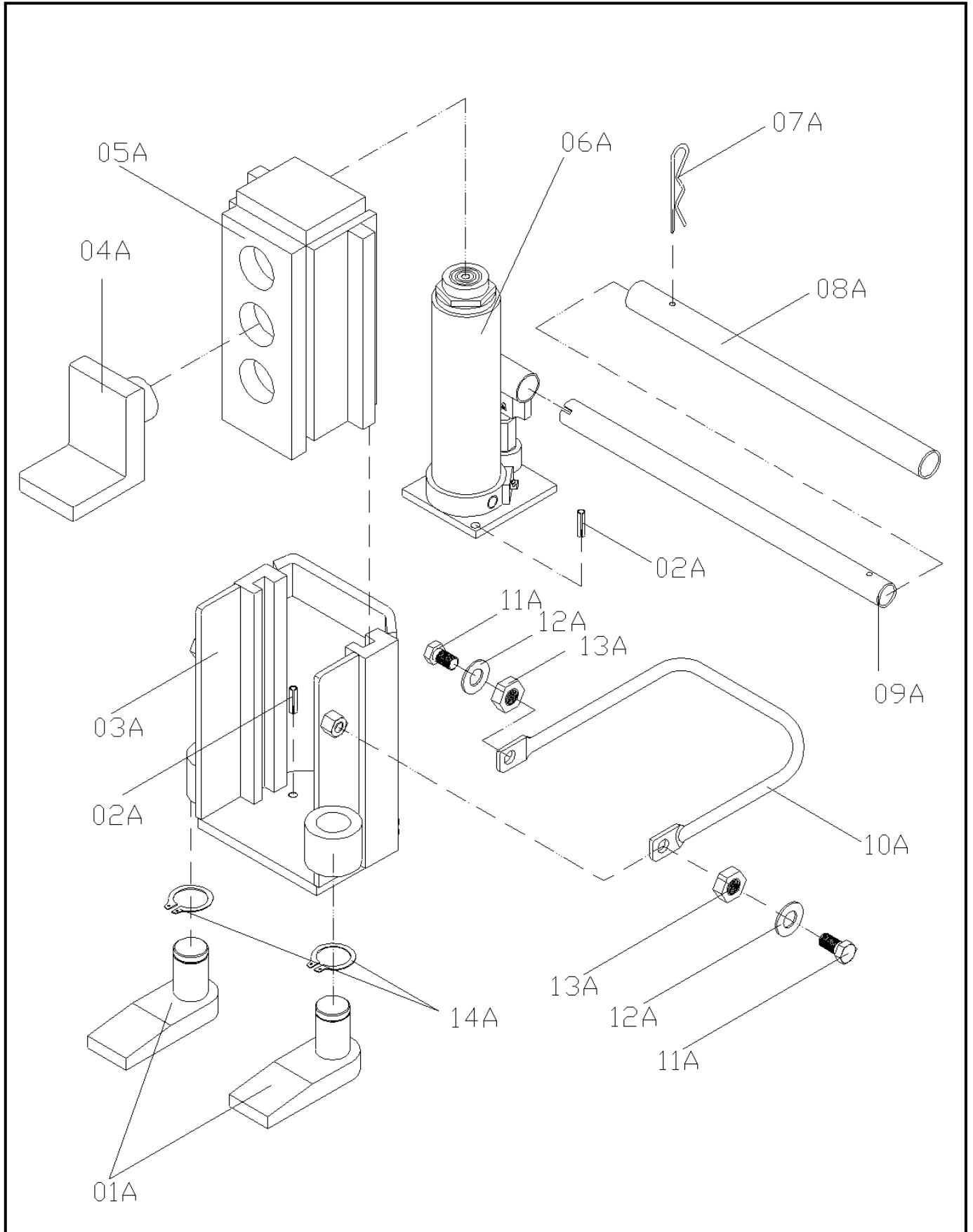
ACHTUNG:

6.1 Bevor Sie das Öl des Schwerlasthebers nachfüllen oder wechseln, nehmen Sie die Abdeckung ab, um an den Ölbehälter zu gelangen. Lassen Sie den Behälter vom Wagenheber horizontal, schrauben Sie die Ölablassschraube ab und füllen Sie das neue Öl (bei TG30 180ml, bei TG80 265ml) mit der Hilfe eines kleinen Trichters wieder auf, danach schrauben Sie die Ölablassschraube wieder handfest an.



6.2 Wenn das System entlüftet werden muss, kann dazu die Ölablassschraube herausgedreht werden, bis die Luft draußen ist und das Öl kommt.

7 Explosionszeichnung & Teileliste



Part no.	Beschreibung	Stückzahl
01A	Stützfuß	2
02A	Bolzen	2
03A	Basis	2
04A	Lastaufnahme	1
05A	Abdeckung	1
06A	Pumpe	1
07A	Federstift	1
08A	Pumpengriff	1
09A	Pumpengriff	1
10A	Handgriff	1
11A	Schraube	2
12A	Unterlegscheibe	2
13A	Mutter	2
14A	Haltering	2

EG-Konformitätserklärung

Bevollmächtigter in der EU:

qteck GmbH
Auf der Schanze 2
D-29303 Bergen

Bevollmächtigter für die Zusammenstellung der technischen Unterlagen:

Eckhard Knoop
Auf der Schanze 2
D-29303 Bergen

Bezeichnung der Geräte:

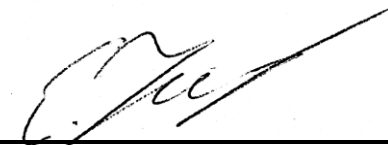
Produkt: Schwerlastheber

Typ: SH30 / SH80

Hiermit erklären wir, dass die o.g. Maschinen allen einschlägigen Bestimmungen der Richtlinie 2006/42/EC entsprechen.

Es wurden folgende harmonisierte Normen der Konstruktion angewendet:
EN 1494:2000+A1:2008

Bergen, den 16.0.2020



Eckhard Knoop, Geschäftsführung

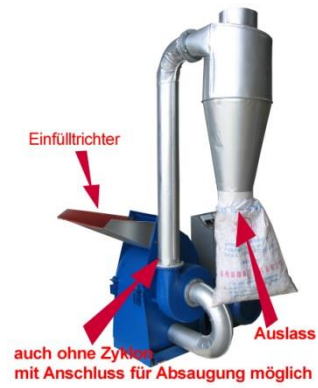
Bei einer nicht mit uns abgestimmten Änderung des Gerätes verliert diese Erklärung ihre Gültigkeit.

Weitere Produkte von **qteck**

Metallbandsäge BS180



Hammermühlen



Ölauffangwagen



Rollenständer und -Tische



Säge-Spalt-Automat



Förderband

